

У дапамогу эканамічнай адукацыі актыва

ЯК АНАЛІЗАВАЦЬ ГАСПАДАРЧУЮ ДЗЕЙНАСЦЬ ПРАДПРЫЕМСТВА

А Р Т Ы К У Л Д Р У Г І

IV.

Выкананне плана па працы за 1940 год

Table with 5 columns: Показчыкі, Фактычна за 1939 г., За 1940 г. фактычна (Па плану, Абсалютны даныя), У проц. (У м. в. года, К плану).

Цыфравыя даныя за 1940 год сведчаць аб тым, што прадукцыйнасць працы ў адносінах да 1939 г. вырасла на 15,8 проц. але планавае заданне па прадукцыйнасці працы выканаваць толькі на 98,4 проц. Перавыкананне плана па выпуску валавай прадукцыі адбылося, як бачым, ва многім за лік павелічэння ліку рабочых у адносінах к плану па 6,4 проц.

Тэта дае рост прадукцыйнасці працы на 18,8 проц. за лік павелічэння ліку гадаі: (208:175) x 100 = 118,8. Указ быў ажыццэўлены ў сярэднім годзе; значыць, за год прадукцыйнасць працы на гэтай прычыне навінна была вырасці на 9,4 проц. Такім чынам, рост прадукцыйнасці працы ў 1940 г. на даным заводзе за лік павелічэння працы складае прыкладна толькі 5,85 проц. Гэты паказчык на практыцы вызначаюць так: (115,8:109,4) x 100 = 105,85 проц.

У сярэдзіне 1940 г. быў выдан Указ Прадзюма Вярхоўнага Савета СССР аб пераходзе на восьмігадзінны рабочы дзень і семідзённы рабочы тыдзень. Толькі за лік уводу гэтага Указа прадукцыйнасць працы за 1940 г. павінна была прыкладна навісці ў сярэднім за год на 9,4 проц. (сярэдня лік рабочых гадаі у месяц устаноўлены ў 208, а ра-

Звесткі аб выкананні плана па працы за студзень

Table with 7 columns: Показчыкі, Сярэдняя за 1940 г. (у месці), За студзень месяц (Па плану, Фактычна), Р о з н а с ц ь (К плану, К мінул. году).

Разглядаючы гэту табліцу, удзім, што студзень 1941 г. быў месцам, у якім работа прамысловасці прыходзіла пад знакам сацыялістычнага спарорніцтва, разгарнуўшага ў чысць XVIII Усе-саюзнай парткаферанцыі.

Данусімі, што ў статыстычным уочпе, які вядзецца на заводзе, мы знайшлі такія даныя: з агульнага ліку рабочых завода стыханаўцаў — 20 проц., ударні-каў—55 проц. Стаханавцамі на даным заводзе лічыцца рабочыя, перавыканваючы нормы не менш чым на 50 проц., ударнікімі—перавыканваючы нормы не менш чым на 20 проц. астатнія рабочыя таксама спарорнічаць, бо ўвесь калектыў ахоплены сацыялістычным спарорніцтвам. Вылічым сярэдні ўзровень процант выканання норм, узяўшы, для стыханаўцаў ніжэйшы ўзровень перапра-поўкі норм (г. зн. 150 проц.), для ударні-каў—сярэдня процант выканання: (120+150):2=135 проц., а для астатніх спарорнічаючых—100 проц. (Сярэдні ўз-важаны процант перапрапоўкі норм арымаецца пекалькі пераўменшаны, бо мы ўзялі ніжэйшы ўзровень перапрапоўкі норм для стыханаўцаў і спарорнічаючых. Самы разлік магчыма ўключыць у такую табліцу:

У студзені 1941 г. паказчыкі значна павялічыліся. Прадукцыйнасць працы ў адносінах да сярэдніх даных за 1940 г. вырасла па 22,2 проц. Тут вырасла від-дачы сіла сацыялістычнага спарорніцтва, дазваляюча так высока навінць шра-дукцыйнасць працы. Намнога перавыка-налі і планавае заданне: рост прадук-цыйнасці працы ў адносінах к плану склаў 21,6 проц. Гэты паказчык треба параўнаць з данымі, характарызуючымі дыспамі зарплат, і ўстанавіць, на-колькі рост прадукцыйнасці працы аб-гане рост зарплат.

Разлік сярэдняга ўважаннага процант выканання норм

Table with 4 columns: Группы спарорнічаючых, Удзельная вага ў калекты-ве (у проц), Процант выканання норм, Здабытак удзельнай вагі на проц. выканання нормы.

Сярэдні ўважаны процант выканання норм роўны 12,925:100 = 129,25 проц. Калі ж пры разліку прыводзіцца вышэй спосабам рост прадукцыйнасці працы вы-значыць толькі ў размеры 10—15 проц., то рознасць прадставіць сабой унутры-заводскія страты прадукцыйнасці працы (ад прастоў, непрадукцыйнага скар-мента, інструментаў і т. п.). Траба звабці прычыны страт і іх устанавіць.

Пасля аналізу прадукцыйнасці працы пераходзіць да аналізу фонда зароботнай платы. Пры гэтым треба ўлічыць, як

выканапа вытворчая праграма па аб'ёму выпушчанай прадукцыі. Аналізуючы фонд зароботнай платы, устапаўліваюць паказчыкі, характарызуючы абсалют-ную і адносна эканомію альбо пера-расход.

Значыць, рост прадукцыйнасці працы тут абгане рост зароботнай платы, як гэты і павінна быць.

Што-ж разумеюць пад абсалютным і адносным перарасходам альбо эканоміяй фонда зароботнай платы? Увесь фонд зароботнай платы развіваецца ў за-лежнасці ад змяненняў вытворчасці па дзве часткі: прапарцыянальна і ўмоўна-настаінаю. Над прапарцыянальнай част-кай фонда разумеюць тую яго частку, абсалютная сума якой расце прапарцыя-нальна аб'ёму вытворчасці. Гэта залеж-насць выразней за ўсё праступае ў за-роботнай плаце рабочых агульназавод-ка. Да умоўна-настаінай часткі фонда за-роботнай платы адносяць зароботную плату аб'ёму працы, працаваўшы мала звязана са змяненнем выпуску прадукцыі. Гэта зароботная плата ўпраўдленча і абсалютна-заводска перапаала.

Пры аналізе структуры фонда зароботнай платы неабодна выявіць уздэле-ную вагу здельнай аплаты, прагрэсіў-насць выразней за ўсё праступае ў за-роботнай плаце рабочых агульназавод-ка. Да умоўна-настаінай часткі фонда за-роботнай платы адносяць зароботную плату аб'ёму працы, працаваўшы мала звязана са змяненнем выпуску прадукцыі. Гэта зароботная плата ўпраўдленча і абсалютна-заводска перапаала.

Данусімі, што панавам фонд заробот-най платы на заводзе складае 1 млн. руб. і што 600 тыс. руб. прадстаўляюць сабой прапарцыянальную частку фонда зароботнай платы, а 400 тыс. руб.— умоўна-настаінаю. Данусімі, далей, што вытворчая праграма па валавай прадукцыі выканана на 110 проц., а расход фонда зароботнай платы склаў 1040 тыс. руб. Па абсалютных талых тут бод перарасход у 40 тыс. руб.

Акрамя пералічаных вышэй пытанпаў у працесе аналізу работы прапрыет-ства неабодна ўстанавіць, як прапрыет-ства камплентавала кадры і якую ра-боту яно вало на навішэнню квадфі-кацыі работнікаў, а таксама паказчыкі, характарызуючы працоўную дыспамі (ці скарпіліся і на волькі прагуму, спазніліся і іншыя нарушэнні працоўнай дыспамі).

План выканан на 110 проц., значыць, прапарцыянальная частка фонда за-роботнай платы мада склаці 660 тыс. руб., а умоўна-настаіная павялічваецца не навінна. Завод мог зрасходваць уся-го 1060 тыс. руб., а зрасходваў 1040 тыс., значыць, пры наіўнасці абсалют-нага перарасходу ў 40 тыс. руб. атрыма-ва адносна эканомія ў 20 тыс. руб.

Пажадна таксама вылічыць паказчы-кі, характарызуючы аб'ём прадукцыі, страчанай з-за парушэння працоўнай ды-спамі. Гэтыя паказчыкі маюць вялі-кае значэнне для мабілізацыі калектыва на барацьбу за стварэнне ўзорнай пра-цоўнай дыспамі.

VI.

Закончышы аналіз паказальнікаў па працы, кадрах і зароботнай плаце, пера-ходзіць да выучэння сабокошту выпу-шчанай прадукцыі.

Гэта выучэнне распадаецца па дзве стаядзі: на аналіз сабокошту прадукцыі па ўсему выпуску і аналіз сабокошту адзінкі прадукцыі (альбо інакш, аналіз намінуальнасці).

У гэтым артыкуле мы разбаром пара-дак аналізу сабокошту ўсёй выпушчанай прадукцыі, аглядаючы выучэнне кальку-ляцыі да наступнага артыкула.

Дз атрыманна паказчыка зніжэння сабокошту фактычна выпушчаную коль-касць прадукцыі ацэньваюць па справа-дачаму сабокошту, па планаваму сабо-кошту і па сабокошту мінулага года. Пераўноўваючы гэты вылічэнні, выяв-ляюць, як выкавана планавае заданне па зніжэнню сабокошту.

Звесткі аб поўным сабокошце прадукцыі, выпушчанай заводам за справадачны месяц

Table with 6 columns: Від прадукцыі, Адзінка рахунка, Выпрацоўка за справа-дачны м-ц у натуре, Сабокошт адзінкі ў рублях (Сярэдні за мінулы год, Па плану, Фактычны).

Намножышы лік адзінак на сабокошт і скалашы атрыманна здыбці, атры-маем наступныя даныя: фактычны сабо-кошт выпушчанай прадукцыі роўны 8.580+12.450+10.925 = 31.955; пла-навы сабокошт гэтай-жа колькасці пра-дукцыі складе 9.100+12.000+11.500= 32.600. Значыць, у адносінах да пла-на сабокошт выпушчанай прадукцыі складе 98 проц.; сабокошт зніжан на 2 проц., альбо на 645 руб.

Страты ад браку прадстаўляюць сабой роўнасць паміж поўным коштам забрана-ваных вырабаў і сумай кошту браку (па цене магчымага скарпытання і ўтрыманні за брак з віноўных у гэтым асб).

Сабокошт гэтай-жа колькасці ў цнах мінулага года складе 9.750+12.750+14.145 = 36.645, што адлвае два-вадзе звыш процант зніжэння сабо-кошту ў адносінах да мінулага года (12,8 проц.).

Да непрадукцыйных расходаў адно-сяцца страты ад прастоў, штрафы і пені, уключаныя за невяжэнне дагаво-роў, недастачы тавара-матэрыяльных кантубнасаў і іх неаванне, недастачы неавэршанай вытворчасці і страты на агулправаваных заказах.

У тэрміновай статыстычнай справа-дзачы (ф. № 3) змяшчаюцца звесткі не толькі аб сабокошце асобных відаў пра-дукцыі. У яй прыведзены даныя аб вы-кананні задання па зніжэнню сабокошту і аб камерцыянальным сабокошце усёй та-нарнай прадукцыі па артыкулах кальку-ляцыйнага ліста.

Пры аналізе сабокошту прадукцыі вельмі важна выявіць суму страт ад браку і суму непрадукцыйных расходаў,

якасці работы кожнай з гэтых арганізацый-Далей пераходзіць да аналізу цн на загадульны матэрыялы. У большасці выпадкаў матэрыялы ўлічваюцца бухгал-тэрай прапрыетства па планаваму сабо-кошту. Сабокошт матэрыялаў і скла-даецца з пакупной цаны матэрыялаў і расходаў па іх дастаўцы. Бухгалтэрыя вызначае фактычны сабокошт матэрыя-лаў і вылічае рознасць паміж планавым сабокоштам і фактычным.

Звычайна атрыманую розніцу (калі гэты-ж месяц) адпостраўваюць у бухгалтэ-рыі па асобным рахунку, які называюць: «Адхілены ад планавых цн на матэрыя-лы». Вельмі важна ўстанавіць прычыны і характар гэтых адхіленняў. Калі яны адбыліся ў рэультате змянення цен на матэрыялы альбо змянення тарыфных ставак, вытворчанага па распаражэнню рэгуліруючых арганза, то такое змяненне треба выдзільць асобна — павелічэнне альбо змяншэнне сабокошту прадукцыі па гэтай прычыне не характарызуе сабой работу самага прапрыетства. Іншая справа, калі прапрыетства змагло лепш скарыстаць транспарт, зменшыць даз-насць перавоза, дэшаваць загатоўкі матэрыялаў альбо паадварот, па вш прапрыетства кошт матэрыялаў павялі-чыўся, — тады гэта адпостраўвае рэ-зультат работы самага прапрыетства.

Не ўсе прапрыетствы ўлічваюць ма-тэрыял па планаваму сабокошту. Нева-лікі прапрыетствы, а таксама і тыя, у якіх асартымент спажываемых ма-тэрыялаў невялікі, улічваюць іх па фак-тычнаму сабокошту. У гэтым выпадку ўдзіць змяненне цен на наступіўшыя матэрыялы вызліваюцца пры аналізе сабо-кошту прадукцыі.

Вельмі карысна выветіць забяспечан-насць прапрыетства запасамаі важней-шых матэрыялаў у днях. Для гэтага треба разлічыць маючыся рашкі ма-тэрыялаў па дзённы расход. Кошт дзён-нага расхода матэрыялаў бярэць з плана прапрыетства. Расход за квартах дзе-ліцца на лік рабочых дзён у квартае.

Лік дзён, на які забяспечана пра-прыетства матэрыяламі, прадстаўляе са-бой наглядны, просты па свайму зместу паказчык. Зрабіць гэта можна так.

Данусімі, у прапрыетстве сярэд іных матэрыялаў лічыцца наступныя за-пасы (возьмем запасы па групах ма-тэрыялаў): сталі ліставай на 30000 руб., сталі сартавай на 40000 руб., труб сталых на 25000 руб., труб каляро-вых на 1800 руб., пліт сталых на 80000 р. Дзённы расход сталі ліставай — 800 р., сталі сартавай — 1200 р., труб сталых — 1500 р., труб каляро-вых — 350 руб., пліт сталых — 1000 р. Тады забяспечанасць пра-прыетства запасамаі матэрыялаў у днях можна прадставіць у наступнай табліцы:

Забяспечанасць прапрыетства матэрыяламі

Table with 4 columns: Назва матэрыялаў, Астатак на пачатак ме-сяца (у руб.), Расход у дзень (у руб.), Забяс-печан-насць (у днях).

З табліцы відаць, што пры сярэдняй забяспечанасці матэрыяламі па 36,5 дня ў павышанай затаварэнне на палітах сталых (запас якіх забяспечвае пра-прыетства на 80 дзён) і разні недаход-труб калярных (запас якіх забяспечвае вытворчасць толькі на 5,1 дня).

Пры рытмічнай работе завода загадчык склада добра будзе ведаць патрабнасць у матэрыялах на кожны дзень, а значыць, забэды зможа своєчасова сігналізаваць аб недастатковаці запасаў таго альбо іншага віду матэрыялаў.

V.

Аналіз паказчыкаў па працы, кадрах, зароботнай плаце і на пытанях, звязаных з культури-бытавым абслугоўван-нем працоўных, занятых на прапрыет-стве, дае многа матэрыялаў для харак-тарыстыкі гаспадарчай дзейнасці завода.

Тут перш за ўсё неабодна вына-чыць, які ўзровень і якія тэмпы росту прадукцыйнасці працы дасягнуты пра-прыетствам.

Пры аналізе работы галіны прамысло-васці альбо завода ў цэлым прадукцый-насць працы вызначаецца колькасцю вала-вай прадукцыі ў вызначаных цнах, выпра-вапанай адным вытворчым рабочым. Пры аналізе ж работы асобных цэхаву пра-прыетства аб прадукцыйнасці працы зва-

чыяла мяркуюць на колькасці прадукцыі ў натуральных альбо ўмоўных адзінках, выправапанай вытворчым рабочым у адзінку часу (за змену, за месяц), альбо шляхам параўнання фактычных затрат рабочага часу на адзін і той-жа аб'ём прадукцыі.

Паказам на прыкладзе, як выліча-юць гэтыя паказчыкі. Калі аналізуюцца гадавая справадача, то звесткі аб пра-дукцыйнасці працы прыводзіцца ў табліцы «Выкананне плана па працы». Скарыстаўшы для прыкладу даныя на-таму-ж машынабудуічаму заводу, ра-боту якога па выпуску прадукцыі мы ас-вілі ў першым артыкуле, атрымаем на-ступную карціцу за 1940 год:

Самы разлік магчыма ўключыць у такую табліцу:

Самы разлік магчыма ўключыць у такую табліцу:

З А Р У Б Я Ж О М

С І Р Ы Я

(ДАВЕДНА)

Сірыя — невялікая арабская дзяржава, размешчаная ў цэнтры Бліжняга Усхода, гранічыць на поўначы з Турцыяй, на поўдні з Палестыяй і Трансіданіяй, на ўсходзе з Іракам, а з захаду ле берагі абмывае Міжземнае мора.

Плошча Сірыі роўна 150 тысячам квадратных кілометраў; колькасць насельніцтва 3.600 тысяч чалавек. Гэта, галоўным чынам, арабы, затым туркмены, курды, армяне, яўрэі і др. Усходняя частка Сірыі прадстаўляе сабой пустыню, дзе вадацюць каля 500 тысяч бедуінаў.

У адміністрацыйных адносінах Сірыя дзеліцца на ўласна Сірыю, Ліван і з'яўляюцца часткамі Латакія і Джебел-Друз. Найбольш буйнымі гарадамі Сірыі з'яўляюцца Дамаск — адміністрацыйны цэнтр краіны з насельніцтвам у 250 тысяч чалавек, порт Бейрут — галоўны горад Лівана (162 тысячы чалавек), Алепо (262 тысячы чалавек), — важнейшы чыгуначны вузел, які абмывае Сірыю з Мосулам (Ірак) і Турцыяй, порт Трыполі (37 тысяч чалавек), Хомс (53 тысячы чалавек), Хама (40 тысяч чалавек).

Муусульманская частка насельніцтва складае 1.514-800 чалавек. У Сірыі жыве 505 тысяч хрысціян.

Сірыя — аграрная краіна. Амаль восьмідзесятых зямлі скапцэнтравана ў руках буйных памешчыкаў і мясцовых каланіяльных чыноўнікаў. Значная частка паўнацэннай краіны засяляецца шымамі і ічменем; апрача гэтых культур, сірыяцы сеець маіс, авёс, тэбэ. Моцна развіта жывёлагадоўля: на даных 1937 года, у гэтай краіне налічваецца 2.274 тысячы авечак, 1.760 тысяч коз, 375 тысяч галоў буйнай рагатай жывёлы і 242 тысячы вярблюдаў.

Прамысловасць Сірыі абмежавана муукамоўнай справай, вытворчасцю раслінных масла, мыла, шэфу. Сірыя экспартуе прадукты жывёлагадоўлі, фрукты, гародніну, шэфу; імпартуе металургічныя вырабы, машыны, бавоўну, тэмні, хімікалі.

Чыгуначная сетка Сірыі парэўнава развіта. Праз Сірыю ідуць шляхі ідзе ад Істамбула да Бейрута з Багдадам.

Французскія капіталісты і прамысловыя Сірыі.

У Сірыі дзейнічае таксама італьянскі «Банк дэ Рона», аддзяленні яго знаходзяцца ў Алепо, Бейруце, Дамаску, Хама, Латакіі, Трыполі. У верасні 1939 года ка-

лі пачалася вайна, французскія ўлады зачынілі ўсе аддзяленні гэтага банка, які быў адкрыты ўноў тымкі часам паражання Францыі.

Да першай сусветнай вайны Сірыя была часткай Османскай імперыі (Турцыя). Пасля ж вайны яна перайшла па мандату Лігі Нацый да Францыі ў якасці падмандацый тэрыторыі. Пад паўвагай нацыянальнага руху ў Сірыі Францыя была вымушана даць у 1936 годзе аб'явілі правастанавіць Сірыі праз тры гады незалежнасць, але аб'явілі гэта не было выканана.

У Сірыі існуе моцная палітычная арганізацыя, вядомая пад назвай «Нацыянальная кааліцыя». У гэту кааліцыю, на чале якой стаіць Чаўкі Куатлы, уваходзяць «Нацыянальны блок», «Ліга нацыянальнага адраджэння» і арганізацыя сірыяцкай моладзі.

Вярхоўным камісарам Сірыі і Лівана з'яўляецца французскі генерал Данц Эго на канстытуцыі 1930 года, якая дзейнічае да 10 ліпеня 1939 года, Сірыя — парламентная рэспубліка. Законадаўчая ўлада належыць палатэ дэпутатаў; галава выканаўчай улады — прэзідэнт, выбіраецца палатэ дэпутатаў тайным галасаваннем на пяць год. Амаль такая ж дзяржаўная структура і ў Ліване. У аўтаномных арабскіх Латакія і Джебел-Друз з'яўляюцца ўлада скапцэнтравана ў руках губернатараў, якія вызначаюць вярхоўным камісарам і дзікзныя толькі перад ім.

Пасля разгону сірыяцкага парламента і адмены канстытуцыі 1930 года, гэта значыць з 10 ліпеня 1939 года, Сірыя ўтварылася дыктатарыяй, на чале якой стаў вярхоўны камісар Усеагульнай нацыянальнай стачка, якая пракацілася ў сакавіку 1941 года па ўсёй краіне, дэманстрацыі і мітынгі, адхіліўшы сотні тысяч сірыяцаў, прымуслі французскія ўлады пайці на ўступні і стварыць сірыяцкі ўрад.

У пачатку красавіка генерал Данц на значнай галоўной новага сірыяцкага ўрада Халеда Азема, займаўшага да гэтага пост старшыні прамысловай палаты.

Французскія армія ў Сірыі ў сучасны момант, па даных швейцарскай газеты «Сюіс», налічвае 30 — 60 тысяч чалавек. У большасці сваёй — гэта каланіяльныя войскі, бо значная частка французскіх салдат у мінулым годзе была кіравана ва Францыю.

19 мая (ТАСС).



Лінійныя вучанні па зацяпенню ў Сііле (ЗША). Паліцэйскія ў спецапрапагандавых масках. Фота ТАСС.

ПАБЕГ БЫЛОГА НАЧАЛЬНИКА ГЕНЕРАЛЬНАГА ШТАБА ЕГІПЕЦКАЯ АРМІІ

Агенства Райтэр перадае, што егіпецкі ўрад аб'явіў узяцтароду ў тысячы фунтаў стэрлінгаў таго, хто паведаміць месца знаходжання былога начальніка генеральнага штаба егіпецкай арміі Азіз Аль-Мусры-паша. Азіз Аль-Мусры-паша вядомы як прыхільнік дзяржаў асі. 16 мая ён выляцеў на самалёце, шпітарэумым двама егіпецкімі лётчыкамі-афіцэрамі, з аэрадрома Алмаза (паблізу Каіра), выдзючы, з намерам уліцець з краіны.

Агенства ўказвае, што дзякуючы кантролю паветраных улад самалёт вымушан

быў зрабіць пасадку ў часе якога ён наляцеў на тэлеграфныя провады і разбіўся. Усе тры, якія ашаходзіліся ў самалёце, збеглі і, як мяркуюць, даступлі Каіра, дзе яны ў сучасны момант хаваюцца ў доўгіх іхаваных і італьянскіх, гаворыцца ў паведамленні, не выкалючы сумнення ў тым, што на самалёце знаходзіліся Азіз Аль-Мусры-паша з сваімі спадарожнікамі, займалыміся ўважнасцю, якая супярэчыць безапаснасці краіны. Прыймаюць усе меры да іх арышту. (ТАСС).

ІТАЛА - ХАРВАЦКАЯ ПАГАДНЕННЯ

Як паведамляе агенства Стафэні, у Рыме Мусаліні і Павеліч падпісалі пагадненне аб граніцах паміж Харватыяй і Італіяй, а таксама дагаворы «аб гарантыі і супрацоўніцтве» і на пытаннях ваеннага характару.

Пагадненне аб граніцах прадугаджае, што частка тэрыторыі Далматыі пераходзіць да Італіі. Да гэтай тэрыторыі адносіцца шырокая зона, ахапваючая гарады Парэ, Шыбеник, Трып і Спліт, а таксама амаль усе астравы дзімацкага ўзбярэжжа. Апрача таго, да Італіі пераходзіць уся область ад Катара да Чорнагорскай драціны.

Згодна дагавору «аб гарантыі і супрацоўніцтве», Італія бярэ на сябе гарантыю тэрытарыяльнай абласнасці Харватыі, а ўрад Харватыі абавязваецца не браць на

сябе ніякіх міжнародных абавязанняў, якія былі-б несумяшчальнымі з гэтай гарантыяй Італіі.

Дагавор па пытаннях ваеннага характару абавязвае харвацкі ўрад не стварыць на ўзбярэжжы Адрыятычнага мора ніякіх наваменных, марскіх і авіяцыйных ваенных умацаванняў і пабудоў і ніякіх аператывных баз, прадпрыемстваў або акадэмі, магутных башы выкарыстаныя ў ваенных мэтах. Урад Харватыі пры гэтым зааві, што ён «не мае ніякага намеру ўладдаць ваенна-марскімі флотам, за выключэннем спецыяльных адзінак для паліцэйскай і таварышчэскай (ТАСС).

Па гэтым-ж пагадненню італьянскому ўраду прадстаўляецца права пераходзіць узброеныя сілы праз тэрыторыю Харватыі. (ТАСС).

ЦЯЖКАЕ СТАНОВІШЧА СЕЛЬСКОЙ ГАСПАДАРКІ ВА ФРАНЦЫІ

Французскі друк адзначае ў краіне вядліка неадзеў бубальні. Паведамляецца таксама, што амаль ва ўсіх раёнах калупса была змарозана. Гароху ў фасолі будзе сабрава велікі малат, бо была размержавана на ніжэйняй колькасць насапення.

Выльучаючы цяжкае становішча ў краіне стварыліся з цягла. Як сфармава газета «Трыбюн», уборачную кампанію прыдрэцца праводзіць уручную. Трактары не могуць быць выкарыстаны з-за адсутнасці гаручага.

Яшчэ больш вострым з'яўляецца недахоп рабочых рук. Звыш мільёна сялян знаходзяцца ў палоне. Пасля паражэння

ў вайне тысячы ішпаграйшцаў, злучыўшы працуючых у сельскай гаспадарцы Францыі, выехалі з краіны. У гарадах налічваецца велізарная колькасць беспрацоўных. У Парыжскім раёне, па даных газеты «Эффор», яна складае 200 тысяч чалавек. Аднак беспрацоўныя не жадаюць ехаць у вёску, бо становішча сельскагаспадарчых работча памногім адзначаецца ад матэрыяльнага становішча гарадскога беспрацоўнага.

Урад вымушан прыняць да прысусовай мабілізацыі гарадскіх жыхароў гэ сельскагаспадарчых работчы. (ТАСС).

Адзнамы рэдактар Г. Т. МІНЧУНОВ.

Вайна ў Еўропе, Афрыцы і Азіі

(ДЗЕННІК ВАЕННЫХ ДЗЕЙНЯЎ ЗА 19 МАЯ)

У зводцы германскага камандавання паведамляецца, што 18 і ў ноч на 19 мая апэртыі германскіх паветраных сілаў былі пакараным, галоўным чынам, супроць англійскіх гандальных суднаў, якія ашаходзіцца паблізу Англіі і ў паўночнай частцы Атлантычнага акіяна.

Англійская авіяцыя ў пач на 19 мая зрабіла штурм на Эмдан, суднабудзніцкая верфі ў Кілі, а таксама докі ў Шербургу.

У Паўночнай Афрыцы, у раёнах Тобрука і Солума, адзначаюцца дзейны разведвальных часцей. Актыўны ўдзел у ваенных дзеяннях на ўсіх участках фронта ў басейне Міжземнага мора прымае авіяцыя ваюючых старон. Германскія самалёты зрабілі падлет на востраву Крыт.

Злучэнні італьянскай авіяцыі бомбардыравалі базы Тобрука і зову Студэкага канала, Англійскія бомбардыроўшчыкі атакавалі Бенгазі, Джору, Эль-Газала, Барку і аэрадрома на акупіраванай немцамі грэчаскай тэрыторыі.

Ва Усходняй Афрыцы, у Абісініі, англійскія чэці, акумуляшы моцную крэпасць Амба Алагі, прымуслі зшаходзіцьшыя там італьянскія гарнізоны здацца.

У зводцы італьянскага камандавання ўказваецца, што разам з італьянскім гарнізонам узяты ў палон герцаг Аоста — камандуючы італьянскімі войскамі ў Абісініі і віце-кароль Італьянскай Усходняй Афрыкі.

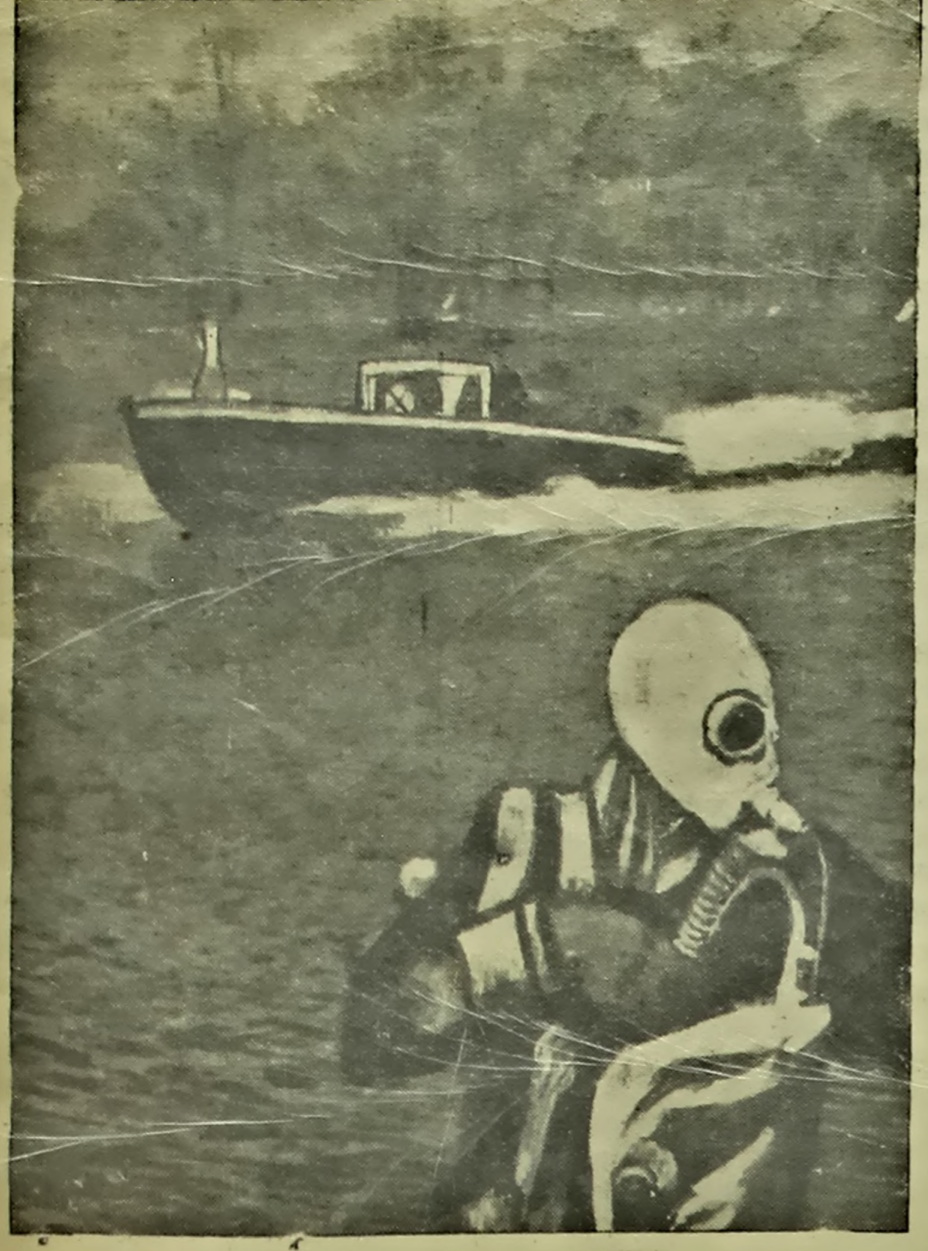
У Іраку ваенныя дзеянні праходзілі па заходнім і паўднёвым фронтах. Ірацкая частка, якая аперыруе на заходнім фронце, адзначаецца ў зводцы ірацкага камандавання, прымуслі адступіць втрады.

СТВАРЭННЕ «ХАРВАЦКАЯ НЕЗАЛЕЖНАЯ ДЗЯРЖАВА»

У скорым часе па скапцэні ваенных дзеянняў у Югаславіі на тэрыторыі Харватыі былі а створана «Харвацкая незалежная дзяржава» з цэнтрам у Загребі. Галоўная дзяржава і прэм'ер-міністрам з'яўляецца вядомы харвацкі нацыяналіст Анто Павеліч.

Нядаўна ў Харватыі быў апублікаван дэкрэт аб устаўленні ў краіне каралеўскай формы праўлення. Павеліч, які прыбыў у Рым, прашаваў харвацкую карону Савойскай дынастыі.

Як паведамляе агенства Стафэні, італьянскі кароль заявіў аб сваёй згодзе на прадстаўленне харвацкай кароны герцагу Сілоце. (ТАСС).



На рацо Мухавец.

Фота-эцюд В. Лупейкі.

АДКРЫЦЦЕ ЛЕТНЯГА СПАРТЫўНАГА СЕЗОНА

У выхадны дзень, 18 мая, у г. Брэсце адбылося адкрыццё летняга спартыўнага сезона. У спаборніцтвах, якія закончыліся позня вчарам, прыняла ўдзел каля 1-500 фізкультурнікаў.

Гарадское фізкультурнае свята ў 11 гады раны адкрылі ўдзельнікі вясновага традыцыйнага кроса імені Маршала Савецкага Саюза таварыша Варашылава — бацьцы і камандзіры гераічнай Чырвонай Арміі. Пачатнае першае месца ў дыстанцыі на тры кілометры заняў лейтэнант Жан-дзіпекі. Яго час 10 мінут 43 секунды.

Добры результат паказаў малады пааірук Гладкоў, які адлегласць у адзін кілометр пакрыў за 3 мінуты 3 секунды.

У правядзенай гарадскім камітэтам на справах фізкультуры і спорта астафеце прынялі ўдзел фізкультурныя калектывы спартыўных таварыстваў «Дынама», «Спартак», а таксама фізкультурнікі рэспубліканскіх вучылішчаў і школ горада. На першае месца выйшла каманда «Спартак». Нікавымі былі вядушыя гонкі на дарожных і гоначных веласіпэдах. Акрамя брэсцкіх веласіпедыстаў, спаборніцтва за прынцаства на дыстанцыі для мужчын — 30 кілометраў і жанчын — 10 кілометраў прыехалі аспрэчваць лепшыя вядушыя калектывы з Кобрынскага, Пружанскага, Кампанскага, Косаўскага і Брэсцкага раёнаў.

...Іа старту ў напружаным чаканні вятраіліся ўдзельнікі велогонак, у колькасці 38 чалавек. Ідуць апошнія прыгатаванні. Працягваецца спраўнасць веласіпэдаў. Нарэшце падаецца доўгачаканная кампанія. Адзін за адным імяліва зрываюцца са старту веласіпедысты. Іх ветаіва правязьжю прысутныя гледачы.

У часанні неспрыяння праходзіць 56 мінут. Першым да фінішу праходзіць тав. Шіманскі (спартыўнае таварыства «Дынама» г. Брэст), які ўпершыню ўдзельнічаў у велогонках. На 1 мінуту 20 секунд пазней фінішыраваў і заняў другое месца фізкультурнік спартыўнага таварыства «Спартак» тав. Тэрзікоўскі (г. Брэст). Дыстанцыя ў 30 кілометраў ім пакрыта за 59 мінут 20 секунд. Трымае месца ў велогонках на гоначным веласіпэдзе заняў тав. Дранько (спартыўнае таварыства «Дынама» г. Брэст). Ён толькі па 10 секунд адстаў ад тав. Тэрзікоўскага.

Сярод удзельнікаў велогонак на дарожных машынах першае месца заняў тав. Фоман (Пружаны) з вынікамі 64 мінуты 45 секунд; другое месца тав. Шкадзімж (Камінец) — 64 мінуты 50 секунд; трымае тав. Мартысюк (Брэсцкі раён) — 65 мінут.

КАНЦЭРТЫ АНСАМБЛЯ ЧЫРВОНАФЛОЦАУ

Тры дні ў гарадскім театры з велізарным поспехам праходзілі канцэрты ансамбля песні і пляскі Чырвонасцяжнага Балтыйскага Флота пад кіраваннем прафесара Б. О. Нахуціна. Склад ансамбля—100 маладых, таленавітых ганцароў, спевакоў і музыкантаў. Ансамбль велікім майстрам, але, як гаворыцца, моцны душой і цела. У яго ёсць свае вяселлі. Капі Чырвоная Армія вызваліла астоскіх прыцойных ад пэту памешчыкаў і наліцвалістаў, ансамбль вялікую ролю адыграў у справе абслугоўвання насельніцтва гарадоў і вёсак Эстоніі.

Неаходна адзначыць, што ансамбль чырвонафлотцаў мае ўсе прадпасявы быць у першых радах высокакваліфі-

каваных і першакласных ансамбляў Савецкага Саюза. Следзе таксама сказаць, што пляскі ансамбля стаяць азначна вышэй, чым вакальнае саправа Гэта тлумачыцца тым, што ў ансамблі значна больш прафесіяналаў-танцораў, чым прафесіяналаў-вакалістаў.

Аб дэснах можна сказаць, што чырвонафлотцы марскія песні нааўняюць гледача патрыятычнымі пачуццямі. Майстарская пляска ў пастаноўцы вынаходлівага балетмейстара выклікае ў гледачоў захапленне. Асабліва ва- слугоўвае вялікай ацэнкі Украінскай пляска. Добрае ўражанне ў гледачоў вастаўляе саліст таварыш Кавалоў і мастацкае чытанне.

А. Нахубо.

С. Власау.

С. Власау.

С. Власау.

С. Власау.

С. Власау.

С. Власау.

С. Власау.

С. Власау.

БАЛАНС

1940 года па сістэме Брэсцкага аблмогпромаюза (у тысячах рублёў)

| | Сума | | Сума |
|---|-----------------|--------------------------------------|-----------------|
| Асноўныя сродкі | 1.026,8 | Асноўны фонд | 825,4 |
| Закон. капіт. работы арэнд. сродкаў | 198,1 | Паяны фонд | 560,4 |
| Прадметы, якія не адносяцца да асноўных сродкаў | 497,2 | Амартывацыйны фонд | 81,0 |
| Сыравіна, матэрыялы і паліва | 8.491,5 | Фонды спецыяльныя | 292,5 |
| Вытворчасць і поўфабрык. | 493,5 | Рэзервы і прадстаўчыя плацамы | 86,8 |
| Гатовая прадукцыя і тавары у розн. | 489,5 | Накладанне на тавары | 16,3 |
| Тавары адгруж. і выкан. работы | 1.141,6 | Доўгатэрміновыя кредиты | 2.897,5 |
| Грамадзяны сродкі | 1.242,9 | Кароткатэрміновыя кредиты Дзяржбанка | 199,7 |
| Рэаліі | 442,3 | Рэаліі (кредыторы) | 2.248,7 |
| Расходы ва лік будучых перыядаў | 54,8 | Прыбытак адчотнага года | 4.074,1 |
| Адцягнутыя сродкі | 3.000,0 | | |
| Іншы асноўныя сродкаў не пакрыт. асноўн. фондам | 2,2 | | |
| Валаво | 12.076,4 | Валаво | 12.076,4 |

Табліца прыбыткаў і ўбыткаў

| | Сума | | Сума |
|---|----------------|---|----------------|
| Убыткі ад рэалізацыі прадукцыі | 82,6 | Даходы ад рэалізацыі прадукцыі | 3.952,0 |
| Убыткі ад рэалізацыі розных тавараў | 0,8 | Ад рэалізацыі розных тавараў | 0,8 |
| Ад упрэў. расходы промсава | 877,1 | Ад рознічнай прадшы | 42,7 |
| Розніца паміж сабокоштам і адпусковай ценой на вост. выраб. | 0,2 | Даходы ад спіёнай заапаўчанасці | 0,7 |
| Убыткі ад спіёнай дагвоу | 0,9 | Паотупленне ад ніжэйзатаячых звеняў, на ўтрыманне апарата | 481,1 |
| Расходы і ўбыты розныя | 16,1 | Даходы розныя | 19,1 |
| Раван расходу | 427,8 | Раван даходу | 4.501,9 |
| Прыбытак | 4.074,1 | | |
| Валаво | 4.501,9 | Валаво | 4.501,9 |

Старшыня оргбюро саюза ГІСКІМ. Заг. сектара ўчоту РЫЖОУ.

С Е Н Я

Кіноаэатр 1 МАЯ

Ц А Н А Ж Ы Ц Я

Пачатак сеансаў 6, 7, 9, 11, 15

С Е Н Я

Кіноаэатр „КІМ“

РАЗГРОМ ЮДЗЕНІЧА

Пачатак сеансаў 5, 6, 8, 9, 11

Рэдакцыя газеты «ЗАРА»

ПАТРАБЕУЦА

ФОТА-РЕПАРЦЁР

З прававомай звартаца на адрасу:

г. Брэст, Савецкая 26